

ДЕТИ РАЗНЫЕ НУЖНЫ...

ДЕТИ РАЗНЫЕ ВАЖНЫ



ТАК ПРИРОДА ЗАХОТЕЛА,

ИЛИ

«ЭТИ НЕВЕРОЯТНЫЕ ЛЕВШИИИИ!»



При составлении данного пособия использованы материалы книг

Моиндой Г. В., Лангсютк Е. В. «Предиктозный бум, или как подготовить ребенка к школе» (Екатеринбург, издательство «У-Факторик»), «Тренинг взаимодействия с неуспевающими учащимся» (СПб, Издательство «Речь»)

Цель - развитие межполушарного взаимодействия, произвольности и самоконтроля.

Ребенку показывают три положения руки на плоскости стола, последовательно сменяющих друг друга: ладонь, сжатая в кулак, ладонь ребром, распрямленная ладонь.

Ребенок выполняет движения вместе со взрослым, затем по памяти 8-10 раз.

Упражнение выполняется сначала правой рукой, потом - левой, затем двумя руками. При затруднениях взрослый предлагает ребенку: «Помогай себе еслух или шепотом командами «кулак-ребро-ладонь».

3) УХО-НОС

Цель - развитие межполушарного взаимодействия (мозолистого тела), произвольности и самоконтроля.

Взяться левой рукой за кончик носа, правой - за противоположное ухо. Одновременно отпустить руки, хлопнуть в ладоши, поменять положение рук «с точностью до наоборот».

4) ЗАМОК

Цель - развитие межполушарного взаимодействия (мозолистого тела), произвольности и самоконтроля.

Скрестить руки ладонями друг к другу, сцепить пальцы в замок, развернуть руки к себе. Двигать пальцем, который укажет взрослый, точно и четко. Нежелательны движения соседних пальцев. Прикасаться к пальцу нельзя. В упражнении последовательно должны участвовать все пальцы обеих рук.

ЗАДАНИЕ 1.

Тест Дж. Дэйна.

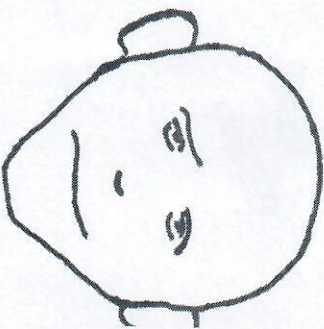
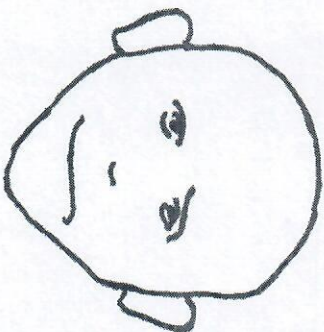
Посмотрите, пожалуйста, на картинку.

Какое лицо вам кажется более веселым?

Восьмидесяти процентов людей считают, что левая.

Если и вы так считаете, у вас так же преобладает правое полушарие мозга.

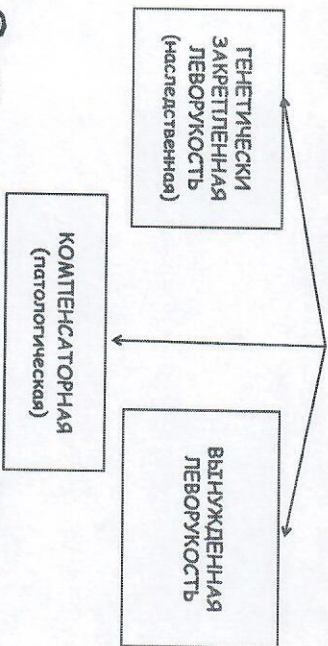
Если более довольным вам кажется правый портрет - у вас доминирует левое полушарие.



ЗАДАНИЕ 2.

Познакомьтесь со схемой «Причины леворукости»

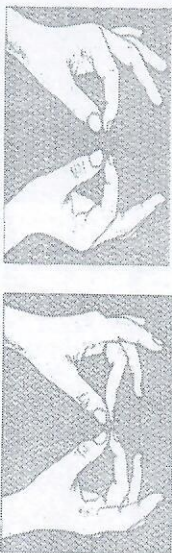
ЛЕВОРУКИЕ ДЕТИ



4. Упражнения для развития межполушарного взаимодействия

- Улучшают мыслительную деятельность
- Синхронизируют работу полушарий
- Способствуют улучшению запоминания
- Повышают устойчивость внимания
- Облегчают процесс письма.

1) КОЛЕЧКО



Цель - развитие мозолистого тела.

Поочередно и как можно быстрее перебирать пальцы рук, соединяя в кольцо с большим пальцем последовательно указательный, средний и т.д.

Упражнение выполняется в прямом порядке – от указательного пальца к мизинцу

и в обратном - от мизинца к указательному пальцу. Вначале движения выполняются

поочередно каждой рукой, затем – двумя одновременно.

2) КУЛАК-РЕВРО-ЛАДОНЬ



Рекомендации по адаптации леворукого ребенка к школе

1. Необходимо снизить требования к скорости и качеству письма, не требовать писать без помарок.
2. Желательно давать леворукому ребенку индивидуальные варианты письменных работ, которые могут быть выполнены в медленном темпе.
3. Рекомендуется выполнять упражнения для развития координации обеих рук.
4. В некоторых случаях необходимы коррекционно-развивающие занятия с логопедом и психологом.
5. Обучать чтению леворукого ребенка иногда целесообразно «от целого — к частному».
6. Обучая леворукого ребенка, желателен упор на социальной значимости и престижности учебной деятельности.
7. В процессе занятий необходимо давать ребенку возможность проявить инициативу, творческие способности.
8. Во время занятий можно использовать музыкальный фон.
9. При обучении желателен предоставлять ребенку визуальную поддержку (наглядную информацию), возможность манипуляции с предметами (например, при решении задачи).
10. При опросе желателен использовать открытые вопросы, требующие развернутых ответов.
11. Поддержка и доброжелательное отношение взрослых помогут ребенку поверить в свои силы и создать положительное отношение к учебе.

ЗАДАНИЕ 3.

Определение ведущих глаза, руки, уха (примеры заданий)
 Для определения праворукости вашего ребенка попросите его выполнить описанные ниже действия.

Определение ведущей руки

Задание	Действия ведущей руки
1 Раздавать карты	Ведущая рука та, что раскладывает карты
2 Уложить в ладоши	Ведущая рука сверху
3 Отвинтить гайку, накрученную на болт	Ведущая рука отвинчивает гайку
4 Погладить икрушечную зверюшку, держа ее в руке	Ведущая рука гладит
5 Вдеть нитку в иголку (для малышей – палочку в кольцо)	Ведущая рука активно вдевает нитку в иголку
6 Показать, как зажигают спичку	Ведущая рука проводит спичкой по коробку
7 Открыть (отвинтить) пробку на пузырьке	Ведущая рука отвинчивает пробку
8 Продолжать движения игры “Сорока-сорока”	Рисовать пальцем одной руки (ведущей) круги на ладони другой

Правила проведения теста.

1. Как можно меньше показывать самому.
2. Предметы располагают так, что их одинаково удобно взять и правой, и левой рукой.
3. Машиней тестируют в игровой форме.
4. Подростки не должны догадываться об истинной цели эксперимента, или, по крайней мере, не должны задумываться о ней (например: следует говорить «Покажи, как ты зажигаешь спичку», а не «Какой рукой ты чиркаешь о коробок?»).
5. Если три и более заданий выполнены более активной левой рукой — низкая степень праворукости.
6. Если семь и более заданий выполнены более активной правой рукой — высокая степень праворукости.

Определение ведущего глаза

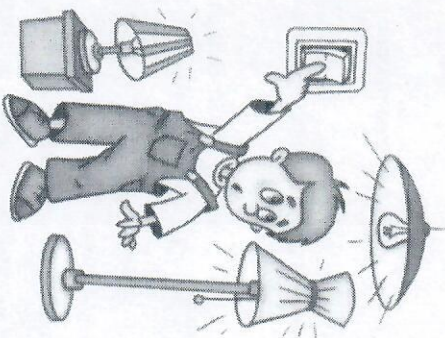
Ребенку дают лист бумаги с небольшим отверстием. Его просят держать лист на вытянутых руках и смотреть двумя глазами на переносицу взрослого, стоящего в нескольких метрах перед ним. При этом взрослому обычно виден ведущий глаз ребенка.

Определение ведущего уха ребенка

Ребенка просят послушать, тикают ли часы (они должны лежать перед ребенком строго по центру).

Для подростков задание маскируют: «Проверим ваше воображение.

Представьте, что перед вами на столе лежат крохотные часы. Не беря их в руки, наклонитесь и представьте, что слышите, как они тикают».



ЧАСТЬ III. ИГРЫ, УПРАЖНЕНИЯ ДЛЯ ДЕТЕЙ И РОДИТЕЛЕЙ

При письме, рисовании, чтении свет должен падать с правой стороны. Положение парт и классной доски не позволяют посадить леворукого ребенка лицом к классу, поэтому лучшее место для него — у окна, слева за партой. Там лучше освещенность, а, кроме того, он не будет мешать соседу, работающему правой рукой. Дома обязательно должна быть настольная лампа, которую надо ставить справа от ребенка.

Только общая линия поведения учителя и родителей, рассматривающих леворукость ребенка как индивидуальный вариант развития в пределах нормы, создание благоприятных условий для формирования двигательных навыков помогут леворуким детям адаптироваться в преимущественно праворуком мире и успешно обучаться в школе.

ЗАДАНИЕ 4. Выявление соотношения ролей функций полушарий мозга

Предлагаемый тест направлен на выявление соотношения ролей функций полушарий мозга. Для этого используются четыре признака, которые являются врожденными и, как правило, не меняются до конца жизни (при сильном волнении ведущие полушария могут меняться ролями).

1. Перебегите несколько раз пальцы рук, и вы заметите, что сверху всегда оказывается один и тот же палец. У эмоционального человека сверху будет левый палец, при преобладании аналитического склада ума - правый.
2. Попробуйте, взяв карандаш или ручку, на вытянутой руке совместить его (ее) с какой-либо вертикальной линией (дверь, окно). Теперь поочередно закрывайте левый и правый глаз. При закрывании «ведущего» глаза предмет, который вы держите в руке, сместится относительно линии прилипания. Правый ведущий глаз говорит о твердом, настойчивом, более агрессивном характере, левый - о мягком и уступчивом.
3. Если при переделении рук на груди наверху оказывается левая рука, то вы способны к кокетству, правая - склонны к простоте и простодушию.
4. Если вам удобно хлопать правой рукой, можно говорить о решительном характере, левой - вы часто колеблетесь, прежде чем принять решение.

Оценка результатов:

Если полученные результаты обозначить буквами П (правое) и Л (левое), в зависимости от ведущего глаза или руки, получится сочетание из 4-х литер (одно из 16-ти возможных). Каждое сочетание соответствует психологическому мини-портрету.

ПППП - для типа характерен консерватизм, ориентация на общепринятое мнение (на стереотип). Не любит конфликтовать, спорить и ссориться.

ПППЛ - определенная черта характера данного типа - нерешительность.

ППЛП - для типа характерны кокетство, решительность, чувство юмора, артистизм. При общении с ним необходимы юмор и решительность. Это очень контактный тип характера. У женщины он встречается наиболее часто.

ПЛПП - редкий тип характера. Близок к предыдущему, но мягче. Наблюдается некоторое противоречие между нерешительностью (левое доминирование) и твердостью характера (правый ведущий глаз).

ПЛПП - тип характера, сочетающий аналитический склад ума и мягкость.

Чаще встречается у «денюевой» женщины. Медленное привыкание, осторожность, в отношениях терпимость и некоторая холодность.

ЛППП - слабый и самый релкий тип характера. Обладатели его беззащитны, подвержены различному влиянию. Встречаются, как правило, у женщин.

ЛППП - такое сочетание встречается очень часто. Основная черта - эмоциональность, сочетающаяся с недостаточной настойчивостью. Поддается чужому влиянию, и это позволяет приспосабливаться к различным условиям жизни. Счастлив в друзьях, легко сходится с людьми.

ЛППП - характерны мягкость, наивность. Требуется особого, внимательного отношения к себе - тип «маленькой королевы».

ЛППП - присущи дружелюбие и простота, некоторая разбросанность интересов, склонность к самонализу.

ЛППП - в характере преобладают простодушие, мягкость доверчивость. Очень релкий тип, практически не встречается у мужчин.

ЛППП - эмоциональный, энергичный и решительный тип. Часто наскоч принимает решения, принимая серьезные осложнения. Очень важен дополнительный тормозной механизм. Мужчины с таким характером менее эмоциональны.

ЛППП - человек с антиконсервативным характером. Способен на старые вещи взглянуть по-новому. Характерны эмоциональность, эгоизм, упрямство, иногда переходящее в замкнутость.

ЛППП - самый сильный тип характера. С трудом меняет свою точку зрения. Энергичен, упорно добивается поставленных целей.

ЛППП - очень похож на предыдущий тип (настойчивость в достижении целей). Люди устойчивые, переубедить их порой оказывается невозможно. Склонны к самонализу, с трудом находят новых друзей.

ЛППП - у типа легкий характер. Счастливо умеет избегать конфликтов, любит путешествовать. Легко находит друзей. Но часто меняет увлечения.

ЛППП - типу присущи непостоянство и независимость, желание все сделать самому. Способность анализировать помогает успешно решать сложные задачи. Обычно кажется мягким, но становится требовательным и даже жестоким, когда доходит до дела.

же является левой. Причем, его левшество родители могут даже не догадываться.

Очень часто леворуки детям свойственна повышенная эмоциональность, что тоже необходимо учитывать. Не следует их перегружать участием в эмоционально насыщенных мероприятиях (походы в цирк, театр, массовые гуляния и др.), особенно перед предстоящей рабочей неделей.

Можно ли определить ведущую руку еще до обучения в школе? В этом вам, безусловно, поможет специалист — невропатолог или психолог. Но родители могут и сами попытаться определить ведущую руку с помощью тестирования.

Специалисты считают, что если ребенок был переучен в дошкольном возрасте с левой руки на правую, то категорически противопоказано «двойное» переучивание после первой четверти первого класса.

При письме левой рукой не рекомендуется требовать, чтобы дети писали с тем же наклоном, что и праворукие. Лучше, если тетрадь будет наклонена влево, а левое плечо чуть выдвинуто вперед, в отличие от праворуких, у которых выдвинуто вперед правое плечо.

Более целесообразно, если при правостороннем наклоне леворукий ребенок будет писать прямо, не загромождая себе линию строки и соблюдая правильную посадку при письме. Положение тетради он должен выбирать сам. Категорически противопоказано требовать от леворукого ребенка безотрывного письма. У леворуких детей чаще, чем у праворуких, отмечаются зеркальное письмо, выраженные нарушения почерка, тремор, неправильное начертание букв (оптические ошибки), низкая скорость письма (возможно, это результат отсутствия адекватной методики обучения леворуких детей письму).

Лучше быть более снисходительным к качеству письма леворукого ребенка, и тем более переученного, чем требовать от него невозможного, увеличивая тем самым трудности обучения в школе.

Почти 90% людей имеет ведущую правую руку и лишь около 10% — левую или одинаково хорошо владеют и правой и левой рукой. Левшами были Леонардо да Винчи, Чарли Чаплин, И. Павлов, В. Даль.

Существует понятие «бытового левшества»: ребенок чистит зубы, держит расческу, ложку, ножницы в левой руке. Однако есть понятие «графического функционального преобладства», которое проявляется во время рисования или письма. Как правило, «графические» левши оказываются и бытовыми, то есть ребенок предпочитает все делать левой рукой.

Леворукие дети часто отличаются повышенной эмоциональностью, любят подвижные игры, поэтому уже в детском саду они могут вызывать нарекания воспитателей. На занятиях леворукому ребенку неудобно рисовать красками узору слева направо, потому что они размазываются, неудобно вырезать из бумаги, она режется с трудом или просто рвется (хотя уже есть в продаже ножницы для левшей, у которых лезвие направлено к левой руке). Но в детском саду, особенно если воспитатель внимателен к детям, левши успешно адаптируются, не выделяясь особенно из общей массы детей. Исключения составляют случаи «типответственности» взрослых (воспитателей и родителей), решивших насильственно переучивать ребенка, но такие ситуации, к счастью, встречаются все реже и реже. Ведь при переучивании ребенка, при изменении ведущей руки, мы вызываем перестройку в работе мозга.

Специалисты отмечают, что дети-левши могут позже созревать в психическом плане, что выражается в более тяжелой адаптации в первом классе, в быстро наступающем утомлении от большого количества социальных контактов.

Как правило, признаки левшества и правшества могут проявиться в различных сочетаниях, и специалисты отмечают, что многим людям присущ смешанный профиль. Если ребенка уже в раннем детстве стимулировали держать ложку, карандаш, расческу в правой руке, он, научившись этому, все

ЗАДАНИЕ 5. Познакомьтесь с таблицей «Особенности обучения лево- и правополушарных учащихся»

Сиротюк А.Л. «Коррекция обучения и развития школьников», Москва, 2001

Тип	Особенности	Стратегии обучения
Левополушарный тип	Склонность к абстрагированию и обобщению Словесно-логический характер познавательных процессов. Левое полушарие оперирует словами, символами, отвечает за письмо, счет, анализ. Информация обрабатывается последовательно, линейно, медленно. Восприятие дискретное, аудиальное. Интеллект вербальный, теоретический. Память произвольная. Интроверты.	Абстрактно-линейный стиль изложения информации. Анализ деталей. Неоднократное повторение материала. Тишина на уроке. Работа в одиночку. Вопросы закрытого типа. Характерна высокая потребность в умственной деятельности. Значима правая полушара
Правополушарный тип	Склонность к творчеству. Конкретно-образованный характер познавательных процессов. Правое полушарие отвечает за синтетическую деятельность мозга. Визуальное восприятие. Невербальный, практический Ю. Выстраивание переработка информации. Непроизвольная память. Экстраверты. Склонность к рисованию и восприятию гармонии цветов, музыки.	Творческие контекстные задания. Эксперименты. Музыкальный фон на уроке. Речевой ритм. Работа в группе. Вопросы открытого типа. Синтез нового материала. Социальная значимость в деятельности. Детальности, престижность в коллективе.

**“Так природа захотела...”
Леворукость и праворукость.**

ЧАСТЬ II ИНФОРМАЦИОННАЯ

Одни родители не испытывают особого беспокойства, наблюдая, как ребенок держит ложку в левой руке, причисляется левой рукой или разговаривает по телефону, слушая левым ухом, считая, что это со временем пройдет. Другие, наоборот, начинают беспокоиться и обращаются к специалистам, считая, что проявления леворукости могут свидетельствовать о заболевании ребенка. Особенно тревожатся те родители, у которых кто-либо из родственников имел неудачный опыт обучения или даже переучивания. Некоторые же взрослые (а за ними — и их дети) гордятся «особенностью» ребенка, прочитав в литературе, что леворукость может свидетельствовать об одаренности ребенка.

Пока еще нет четкого и однозначного ответа на вопрос: что является причиной леворукости и чем леворукий человек отличается от праворукото. Но специалисты едины в том, что леворукость — это результат особой организации мозга, один из вариантов нормального развития ребенка. У 95 % праворуких людей центр речи находится в левом полушарии, а у леворуких — и в правом (75 %), и в левом полушарии. Или даже располагается симметрично — в правом и левом полушарии (Сиротюк А.Д.). Не рекомендуется обучать детей, пока они не выговаривают несколько звуков, так как у них еще доминирует неречевое, правое полушарие, и интеллектуальная нагрузка может привести к заиканию, неврозу.

В стрессовой ситуации ведущее полушарие берет на себя большую нагрузку, а ведомое — блокируется, нарушаются межполушарные связи. Если у ребенка ведущий глаз и ведущая рука не соответствуют, то, вероятны микроповреждения головного мозга (если правая рука и левый глаз — повреждение в левом, речевом полушарии).